



FIAMMA[®]
first choice

Nosič jízdních kol
Návod k instalaci a použití

V

nosič na kola
Návod k sestavení a použití

Z

Stojany na kola
Montážní návod a uživatelská příručka

FR

Nosič jízdních kol
Návod k sestavení a použití

JE

Nosič na kola
Návod k sestavení a použití

TO

Nosič jízdních kol
Montážní a provozní návod

NL

Držák na jízdní kolo
Návod k instalaci a obsluze

SV

Držák na jízdní kolo
Návod k instalaci a použití

DK

Stojan na kola
Návod k sestavení a použití

NE

Nosič na kola
Návod k instalaci a obsluze

BÝT

nosič jízdních kol
Návod k sestavení a použití

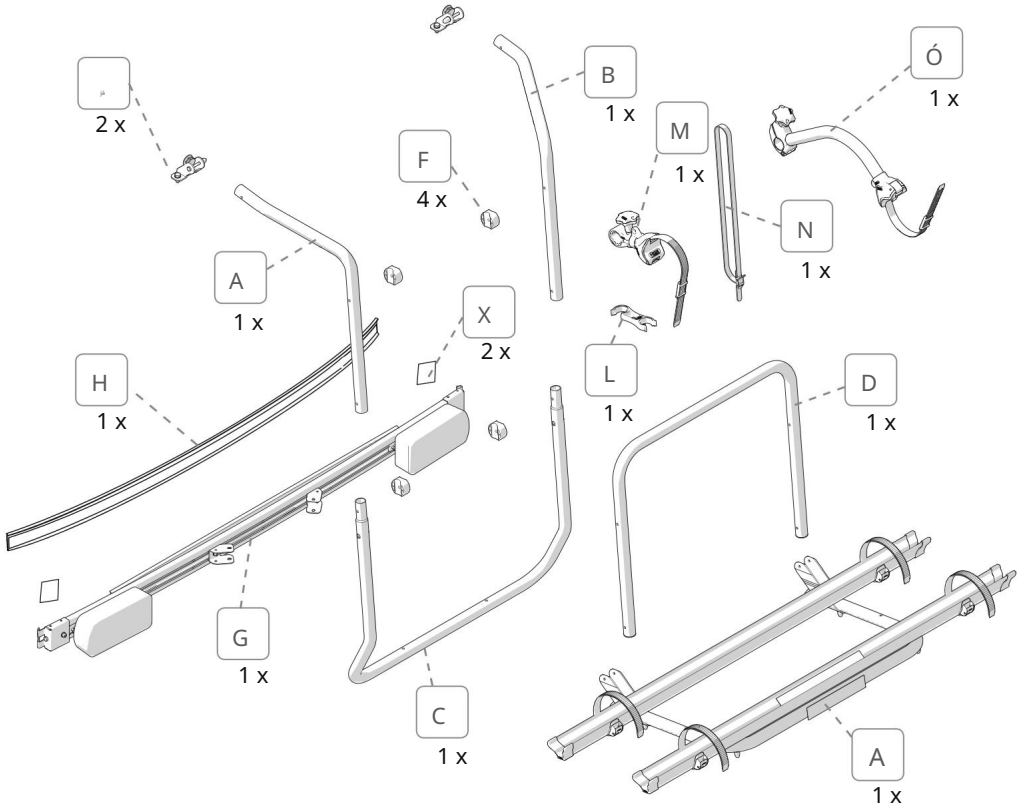
PT

KARRY-BIKE MERCEDES VIANO

02093A75-



MERCEDES VIANO



M8x18
4x P

M6x80
4x Q

M6x50
2x R

M6x45
2x S



M6x50
2x T



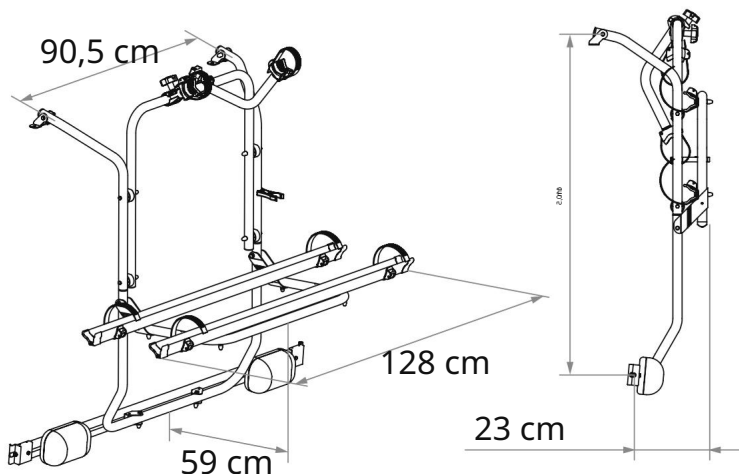
M8
4x S

M6
6x V



M6
10x WU M6
10x





Obsah balení / Verpackungsinhalt / Contenu de l'emballage / Contenido del embalaje / Contenuto dell'imballo / Inhoud van de verpakking / Obsah balení / Pakkens indhed / Innholdet i pakningen / Pakkauksen säätä / Conteúdo da embalagem str. 2

Návod k instalaci / Montageanleitung / Instructions de montage / Instrucciones de montaje / Istruzioni di montaggio / Montážní pokyny / Montážní pokyny / Montagevejledning / Monteginstructions / Asensunohjeet / Instruções de montagem str. 5

Návod k použití / Gebrauchsanleitung / Instructions d'installation / Návod k použití / Istruzioni di utilizzo / Gebruiksaanstructies / Návod k použití / Brugsvejledning / Návod k použití / Köyzeughjeet / Instruções de utilização str. 13

Bezpečnostní pokyny / Sicherheitshinweise / Consignes de sécurité / Instrucciones de seguridad / Avvertenze di sicurezza / Veiligheidswaarschuwingen / Säkerhetsnöktionen / Sikkerhedsforan staltinger / Bezpečnostní varování / Turvallisuusvaroitukset / Advertências

Příslušenství / Zubehör / En option / Accesorios / Accessori / Benodigdheden / Příslušenství / Tähseuer / Tähseuer / Lissavaruseet / Acessórios str. 26

Záruka / Garantie / Garantie / Garantía / Záruka / Garantie / Garantie / Garanti / Garantia / Takuu / Garantia str. 27



V

Kontrola příjmu zboží Zkontrolujte, zda během přepravy nebylo nic poškozeno nebo zdeformováno. V případě poškození kontaktujte prodejce.

Z

kontrola při přijetí Zkontrolujte prosím, zda jsou všechny jednotlivé díly v perfektním stavu a zda nebyly poškozeny během přepravy. V takovém případě kontaktujte svého prodejce.

FR

Kontrola při převzetí Zkontrolujte obsah balení a zkontrolujte, zda během přepravy nedošlo k porušení nebo deformaci žádné části. V opačném případě kontaktujte prodejce.

JE

Kontrola příjmu zboží Zkontrolujte, zda během přepravy nedošlo k poškození nebo deformaci žádného detailu. V takovém případě kontaktujte prodejce.

TO

Kontrola při převzetí Zkontrolujte, zda žádná část není zlomená nebo zdeformovaná v důsledku chyb při přepravě. V takovém případě kontaktujte svého prodejce.

NL

Kontrola po obdržení Zkontrolujte, že žádné díly nejsou zlomené nebo zdeformované v důsledku přepravy. V takovém případě kontaktujte svého prodejce.

SV

Kontrola při dodání Zkontrolujte, zda nebyly během přepravy poškozeny nebo zdeformovány žádné díly. V takovém případě kontaktujte prodejce.

DK

Kontrola při převzetí Zkontrolujte, zda žádná část není poškozena nebo zdeformována v důsledku chyb během přepravy. V takovém případě kontaktujte prodejce.

NE

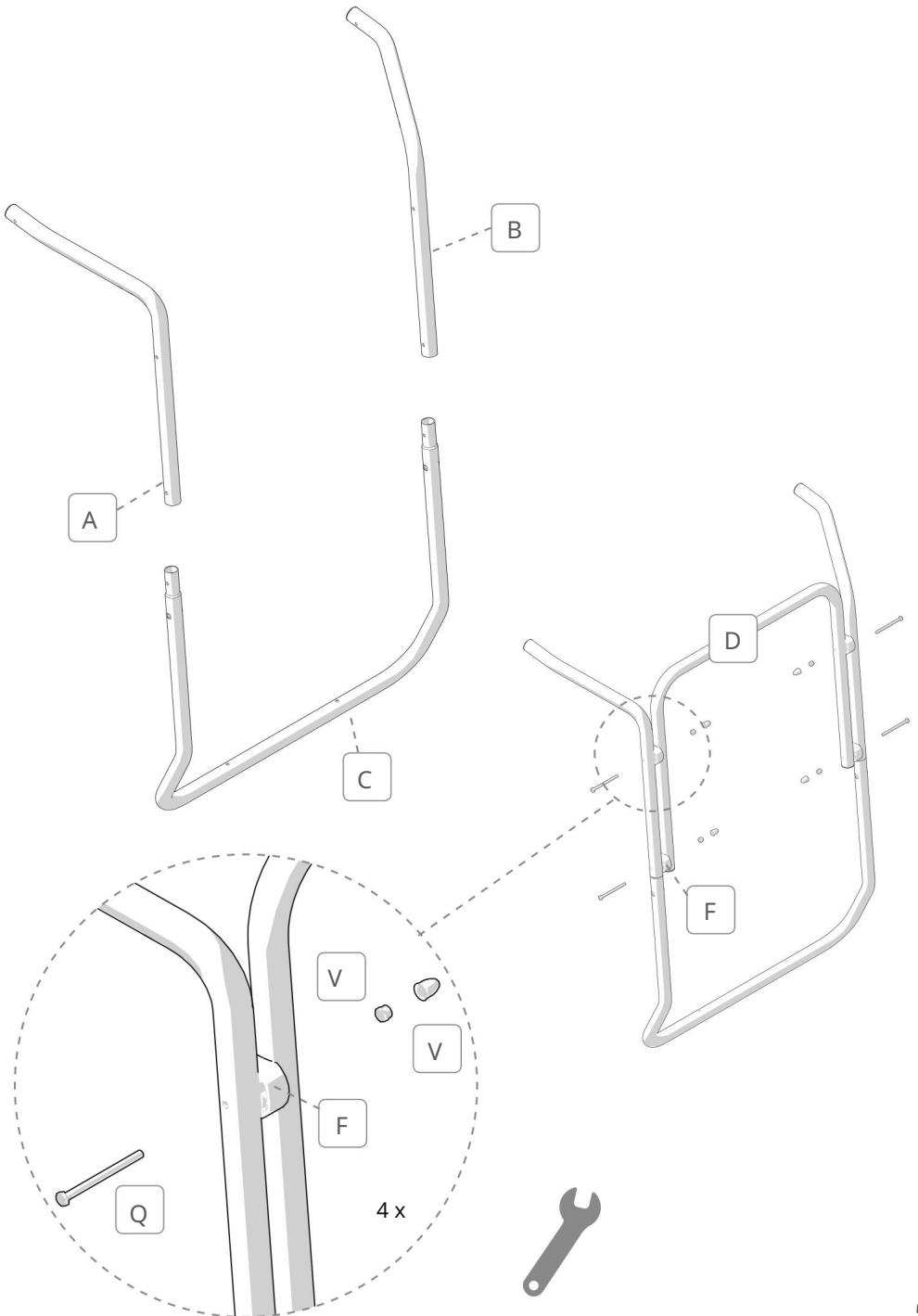
Kontrola při převzetí Zkontrolujte, že žádné díly nejsou poškozené nebo zdeformované v důsledku chyb během přepravy. V takovém případě kontaktujte prodejce.

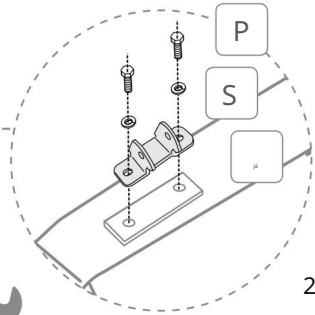
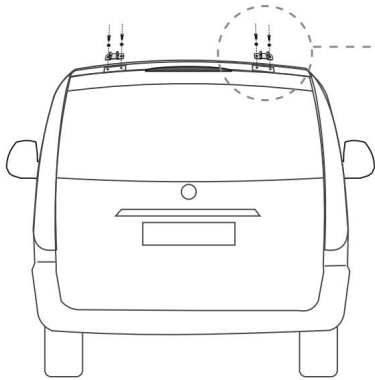
BYT

Kontrola účtenky Zkontrolujte, zda žádná část není zlomená nebo ohnutá kvůli chybám při přepravě. V takovém případě kontaktujte svého prodejce.

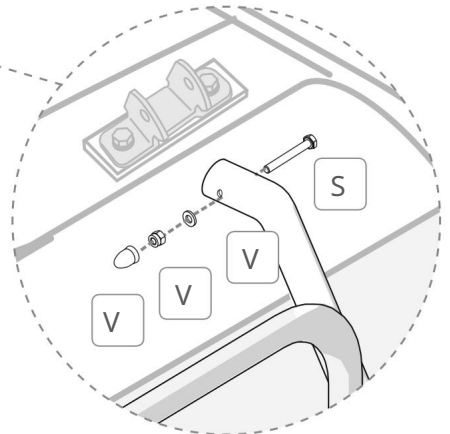
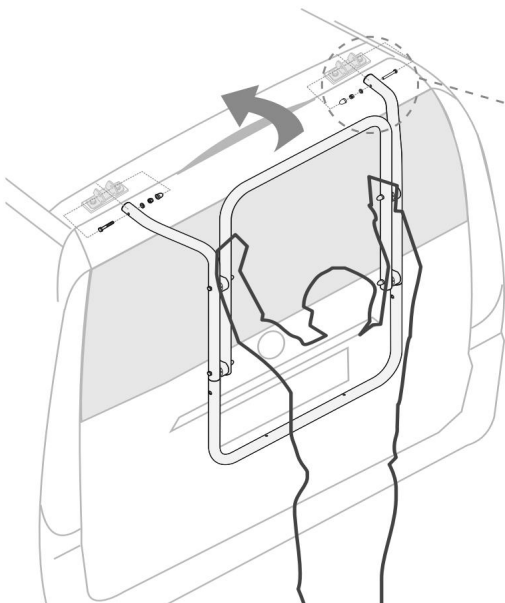
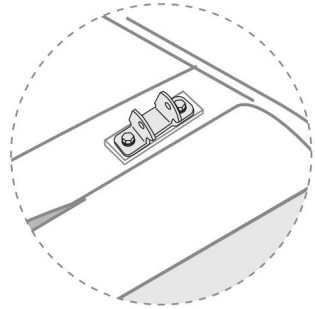
PT

Kontrola po obdržení produktu Zkontrolujte, zda nedošlo k poškození nebo deformaci žádné části v důsledku chyb při přepravě. V takovém případě kontaktujte prodejce.

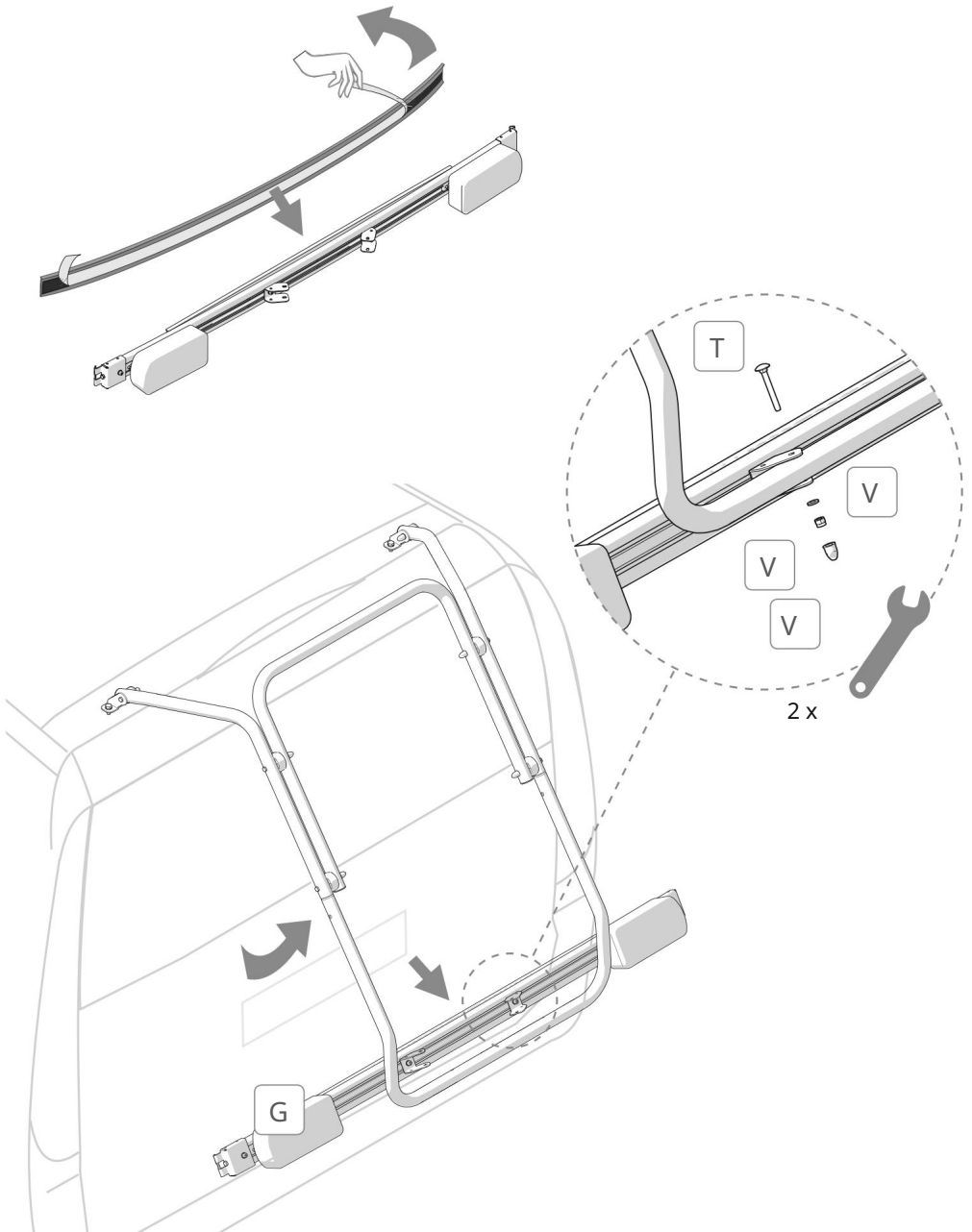


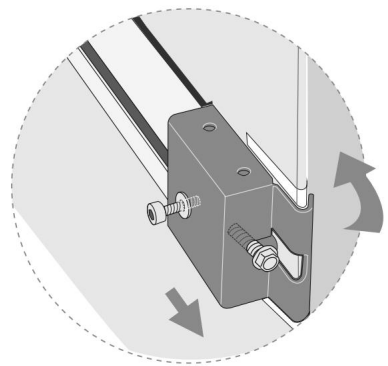
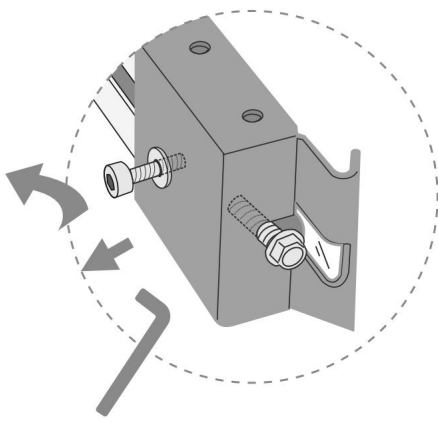
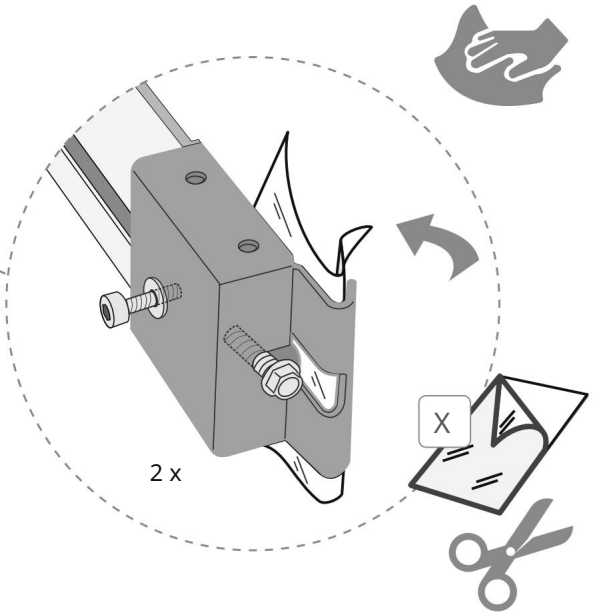
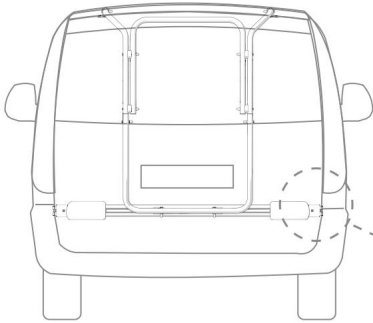


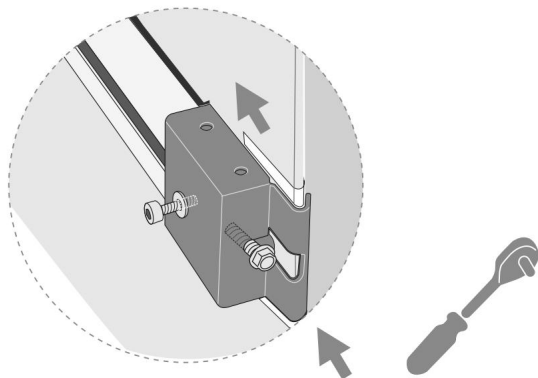
2 x



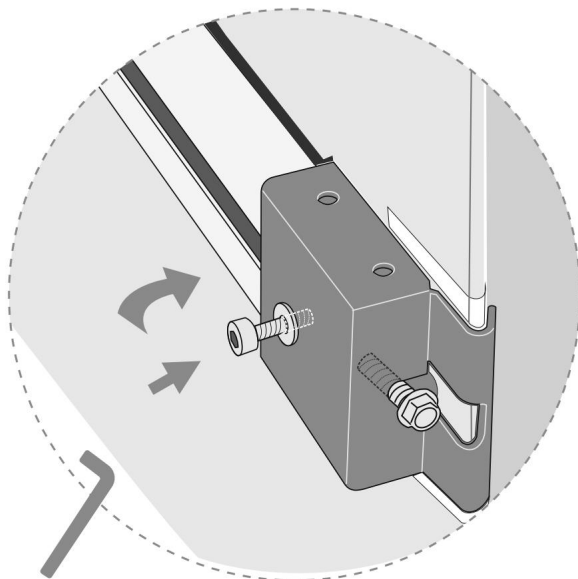
2 x

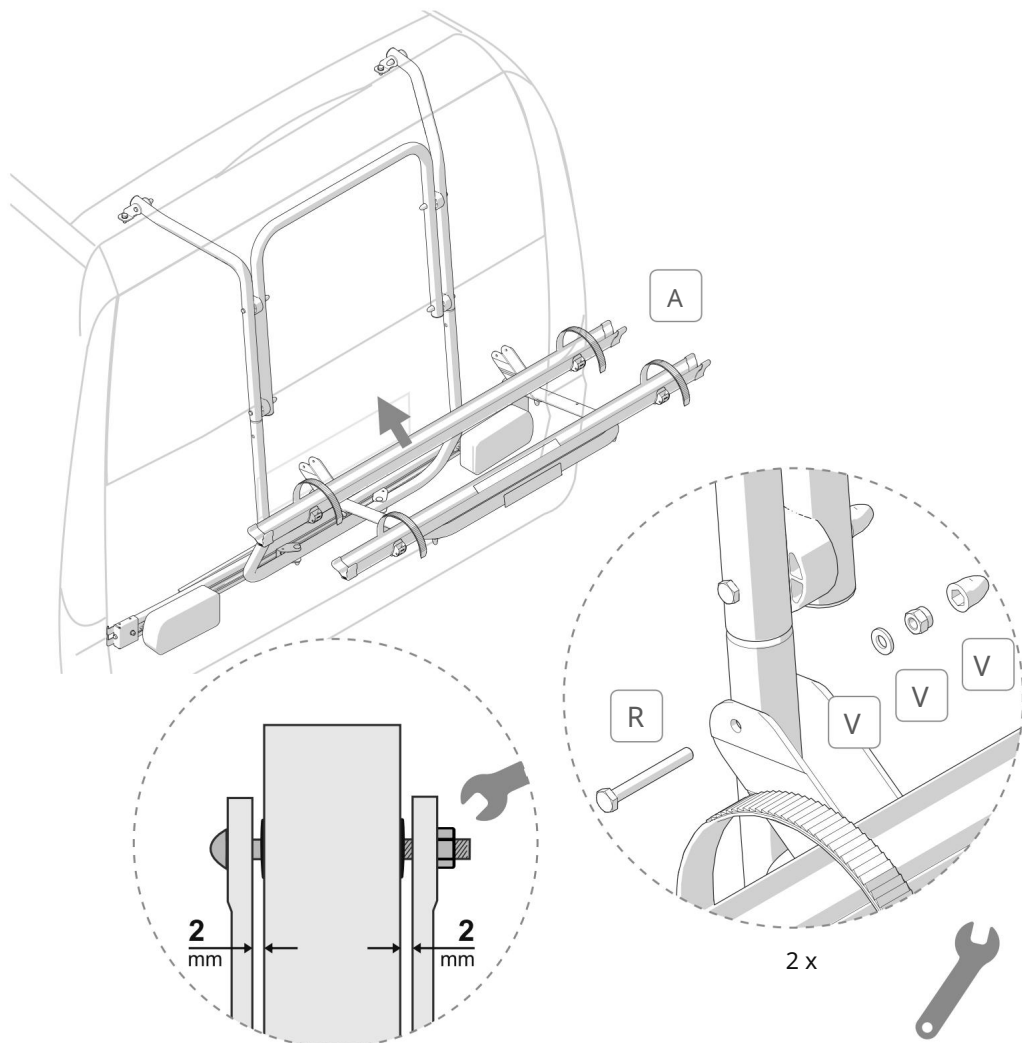






Utahování max 1,5 Nm
Anziehen max 1,5 Nm
Ozubení max 1,5 Nm
Apriete max 1,5 Nm
Serraggio max 1,5 Nm
Max. aanhaalmoment 1,5 Nm
Max åtdragning 1,5 Nm
Max. statické napětí 1,5
Nm Max. dupnutí 1,5 Nm
Utažení max. 1,5 Nm
Aperto max 1,5 Nm





VAROVÁNÍ! Vidličku neutahujte úplně k trubce, nechte 2 mm prostor.

NEBEZPEČÍ! Vidličku nedotahujte úplně k trubce, nechte mezeru 2mm **POZOR!** Neprojždějte doplnění šroubu do čtyř nebo trubce, ponechte prostor 2 mm.

VAROVÁNÍ! Vidličku neutahujte úplně k trubce, nechte 2mm místa.

POZORNOST! Vidličku neutahujte úplně k trubce, nechte 2 mm místa.

POZORNOST! Vidličku na trubce úplně neutahujte, nechte 2 mm místa.

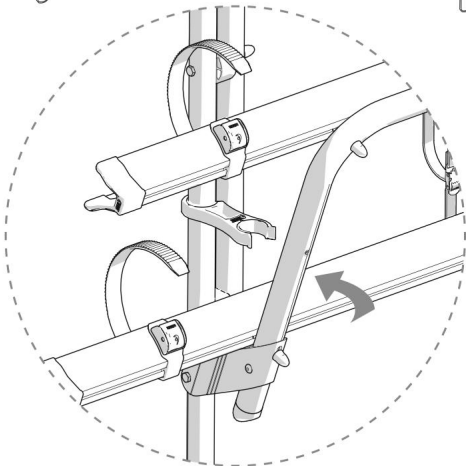
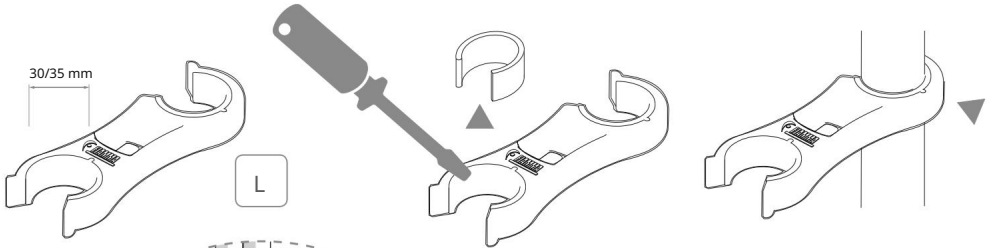
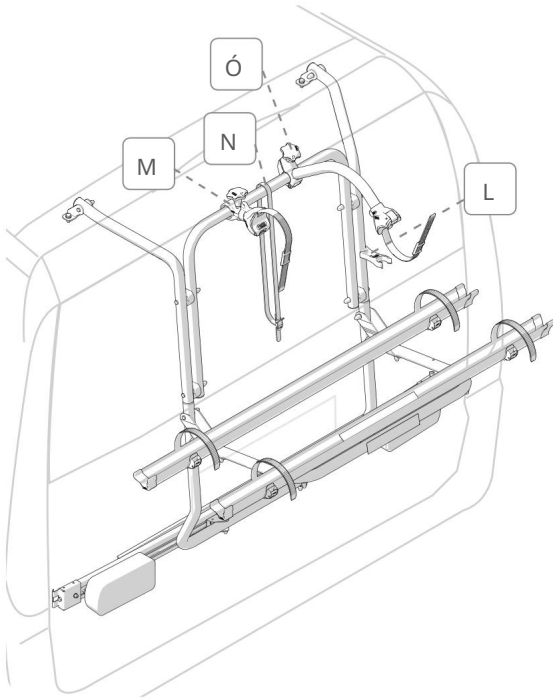
VAROVÁNÍ! Vidličku neutahujte k trubce úplně, ponechte prostor 2 mm.

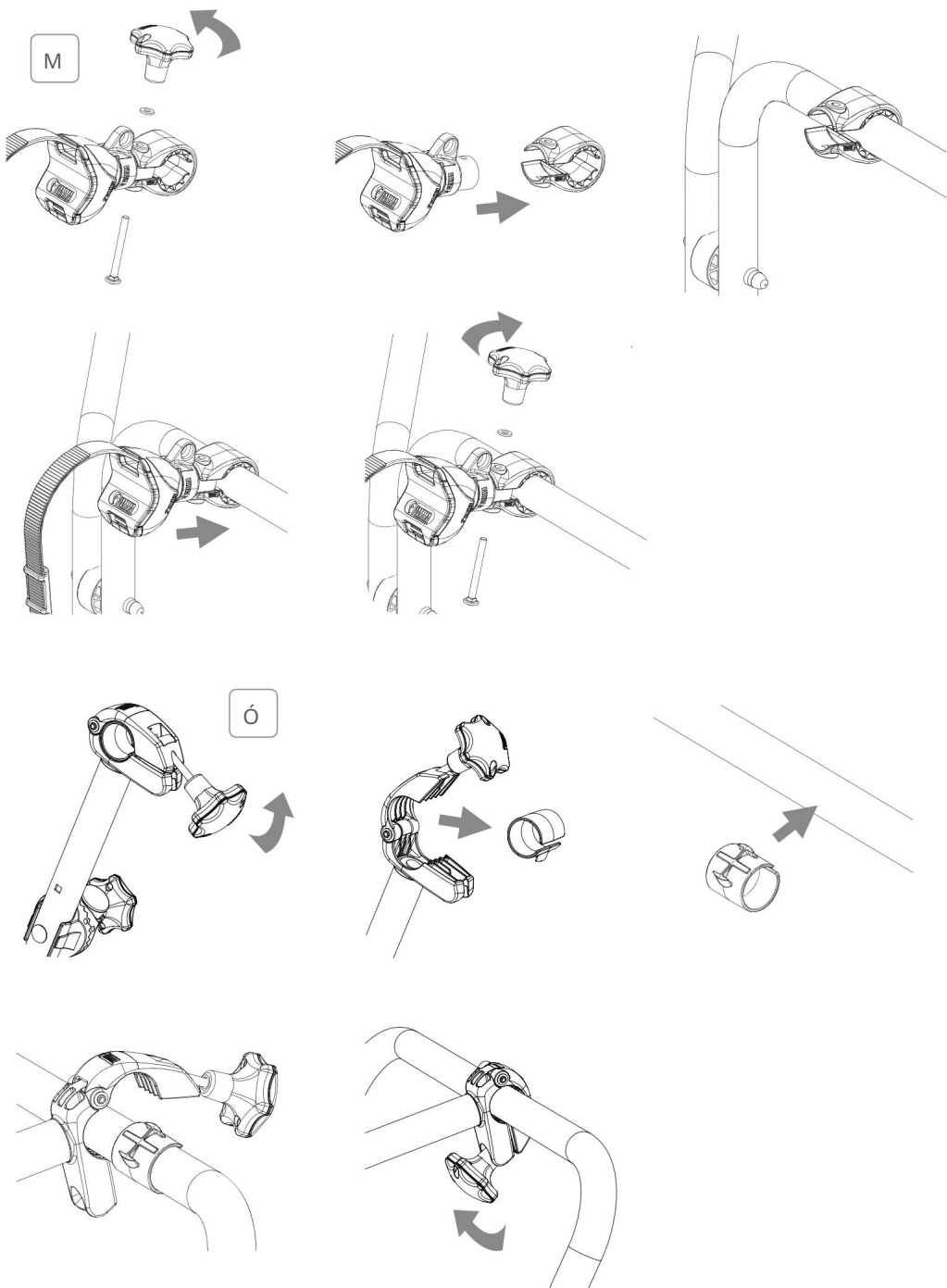
VAROVÁNÍ! Neutahujte vidlici až k potrubí. Nechte mezeru 2 mm.

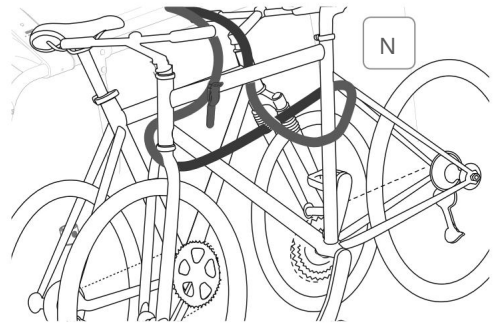
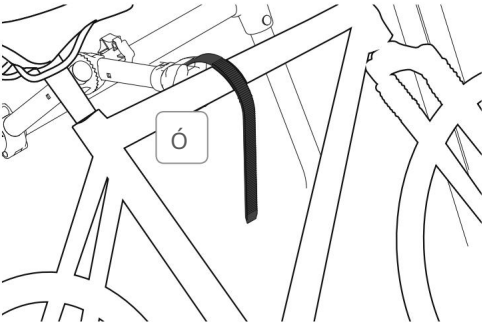
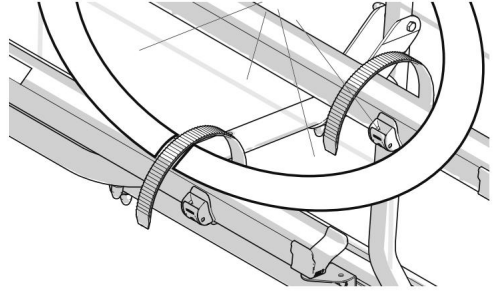
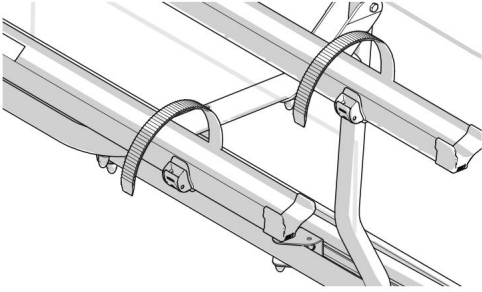
VAROVÁNÍ! Vidličku nedotahujte až k trubce, nechte mezeru 2mm.

POZORNOST! Vidličku neutahujte úplně do trubky, nechte 2 mm místa.

POZORNOST! Vidličku neutahujte úplně k trubce, nechte 2 mm místa.

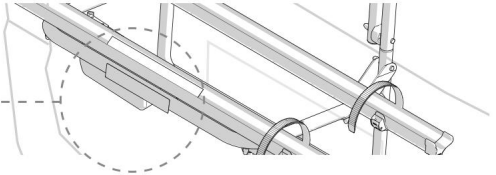






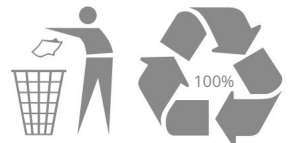
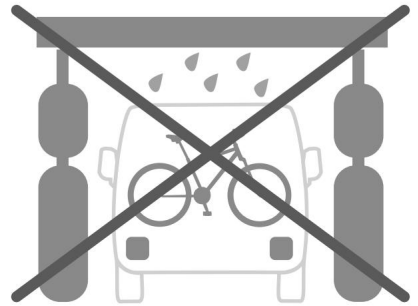
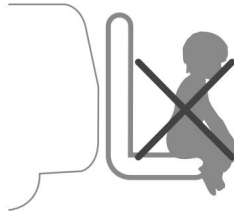
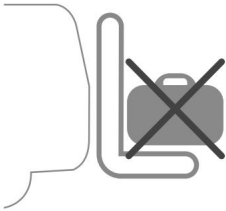
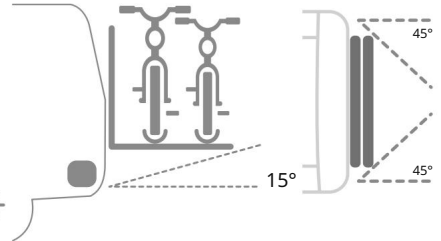
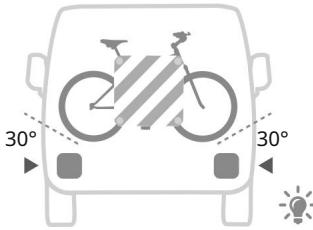
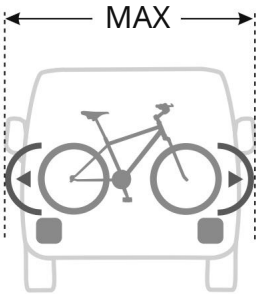
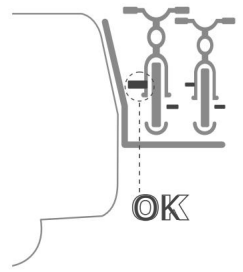
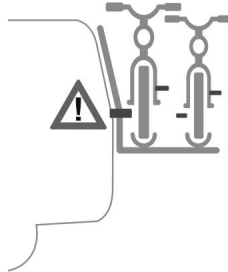
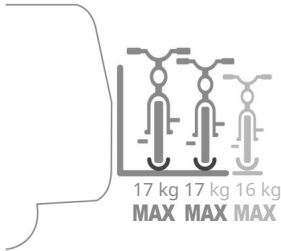
FP: 999999
 CARRY-BIKE®
 S/N: N 2000001

M00



- V případě problémů kontaktujte svého místního prodejce a uveďte údaje na typovém štítku.
- V případě problémů se obraťte na prodejce a uveďte informace na štítku.
- V případě problému kontaktujte prodejce a poskytněte mu informace uvedené na talíř.
- V případě jakéhokoli problému kontaktujte svého místního distributora a poskytněte mu údaje na desce.
- V případě problémů kontaktujte svého místního prodejce a sdělte mu údaje uvedené na typovém štítku.
- V případě problémů se obraťte na svého místního prodejce a uveďte podrobnosti na typový štítek.
- V případě problémů kontaktujte místního prodejce a poskytněte informace na typovém štítku.
- V případě problémů kontaktujte svého místního prodejce a poskytněte mu informace na štítku.
- V případě problémů kontaktujte místního prodejce a poskytněte informace na typovém štítku.
- Pokud se vyskytnou problémy, kontaktujte prodejce v oblasti a nahlaste informace na štítku.
- V případě problémů kontaktujte prodejce v dané oblasti a sdělte mu údaje vyryté na štítku.







V

Společnost Fiamma odmítá veškerou odpovědnost za jakékoli osobní zranění nebo poškození způsobené montáží nebo nemožností používat produkt. Návod k nosiči kol se doporučuje uchovávat uvnitř vozidla.

Instalace produktu má probíhat podle montážního návodu; výrobek nesmí být žádným způsobem upravován nebo pozměňován.

Po umístění carry-bike na zadní nápravu vozidla by se normální rozložení hmotnosti na obě nápravy upravilo. Tato změna nesmí překročit maximální přípustné zatížení nápravy.

Nikdy nepřekračujte maximální povolenou délku a celkovou hmotnost plně naloženého vozidla.

Ujistěte se, že nakládání probíhá po správném rozložení hmotnosti; musí být rovnoměrně rozložena (nejtěžší kolo musí být umístěno u stěny vozidla), aby byla zajištěna lepší stabilita.

Vždy upozorněte na přítomnost carry-bike na vašem vozidle jasným signálem pro naklonění nákladu a v případě omezené viditelnosti dozadu použijte přídatná zrcátka.

Berte v úvahu přítomnost Carry-Bike, dávejte pozor během jízdy a zvláště při couvání, zvláště pokud máte parkovací asistenční systém.

V případě použití nosiče kol s vlekem se ujistěte, že tažný hák je vždy přístupný a je zaručena rohová pohyblivost vleku (objemové měření DIN 74058).

Pravidelně kontrolujte nosič jízdních kol, abyste se ujistili, že je pevně připevněn, zejména během prvních kilometrů po dlouhých cestách, abyste zabránili poškození přenosného kola/vozidla. Ujistěte se, že pásy nejsou uvolněné a že se držáky neposunuly. Opotřebované součásti okamžitě vyměňte.

Při montáži dávejte pozor, abyste nezavírali zadní dvířka, pokud nejsou dotaženy šrouby spodní tyče Carry-Bike, mohlo by dojít k poškození karoserie vozidla.

Dbejte na to, aby se při otevírání dveří Carry-Bike a/nebo Bike-Block nedotýkaly střechy vozidla (zvýšená střecha) a/nebo jeho otevíracích systémů (výsuvné střechy).

Během instalace Carry-Bike ověřte, že je dostatečná vzdálenost mezi řídítky a/nebo pedály a zadními okny vozidla, aby se zabránilo jakémukoli poškození okenní dodávky; nenechávejte připojené příslušenství (sedačky, koše atd.), protože vibrace by mohly kola vyřadit.

V některých případech nemusí fungovat stěrač zadního skla kvůli přítomnosti jízdních kol. Před použitím stěrače čelního skla si uvědomte poloměr kartáče.

Na tento typ potahů na kolo nejsou povoleny (potahy na kolo).



Z

Společnost Fiamma se zříká jakékoli odpovědnosti za škody na osobách nebo majetku vyplývající z nesprávné montáže nebo nesprávného použití výrobku; doporučuje se uschovat návod k nosiči kol ve vozidle.

Montáž musí být provedena dle montážního návodu, výrobek nesmí být nijak upravován.

Rozložení zatížení náprav specifikované výrobcem vozidla se mění podle zatížení připevněného na zadní část vozidla. Tato změna nesmí vést k překročení povoleného zatížení náprav.

Při zatížení nesmí být překročena maximální délka a hmotnost vozidla.

Při nakládání dbejte na správné rozložení hmotnosti; hmotnost musí být rovnoměrně rozložena (těžší kola v blízkosti vozidla), aby byla zajištěna zvýšená stabilita. Nesmí být překročena maximální délka vozidla.

Vždy používejte výstražné značky, které upozorní na nosič jízdních kol. Pokud je výhled dozadu omezený, doporučuje se použití přidavných zpětných zrcátek.

Při přenášení Carry-Bike dbejte na výslednou změnu ovladatelnosti, zejména při couvání s vozidly vybavenými parkovacími senzorem.

Při tažení přívěsu se ujistěte, že tažné zařízení je vždy přístupné a že je zaručena úhlová pohyblivost v souladu s normou DIN74058.

Pravidelně kontrolujte uchycení nosiče kol, zejména po první jízdě a před a po delší jízdě. Pravidelně kontrolujte ochranné gumy a pásy a pokud jsou porézní nebo opotřebené, okamžitě je vyměňte.

Při montáži se ujistěte, že zadní dvířka jsou zavřená až po dotažení šroubů spodního profilu Carry Bike, aby nedošlo k poškození karoserie.

Při otevírání zadních výklopných dveří se ujistěte, že konstrukce Carry-Bike a/nebo Bike-Block nezasahují do střechy (zvýšená střecha) a/nebo do otevíracích systémů (vysuvná střecha).

Při připevňování kol se vždy ujistěte, že je mezi volanty a/nebo pedály dostatečná vzdálenost od dveří zavazadlového prostoru/zadního okna; Nenechávejte na kolech připevněné žádné předměty (jako jsou dětské sedačky, košíky na kola atd.), které by se mohly během jízdy uvolnit z vibrací.

Nelze vyloučit, že používání stěrače zadního skla by mohlo být ovlivněno jízdními koly.

Před použitím stěračů si poznamenejte poloměr.

Bohužel u tohoto přepravního kola není možné použít kryt na kolo.



FR

Společnost Fiamma odmítá veškerou odpovědnost za jakékoli zranění osob nebo materiální škody způsobené nesprávnou montáží nebo používáním produktu. Návod k nosiči jízdních kol pečlivě uschovejte uvnitř vozidla.

Montáž článku musí být provedena v souladu s pokyny v instalační příručce. Na výrobku by neměly být prováděny žádné úpravy.

Po instalaci Carry-Bike na zadní nápravu vozidla dojde k úpravě hmotnosti oproti běžnému rozložení na obě nápravy. Tato změna nesmí překročit maximální povolené zatížení nápravy.

Nikdy nepřekračujte maximální povolenou délku a celkovou povolenou hmotnost naloženého vozidla.

Nakládání musí být prováděno s ohledem na správné rozložení hmotnosti: náklad musí být rozložen rovnoměrně (nejtěžší jízdní kola musí být umístěna na kolejnicích nejbližší ke stěně vozidla), aby byla zaručena větší stabilita a nepřekročila se šířka vozidla.

Přítomnost nosiče jízdních kol vždy signalizujte výstražným štítkem na náklad přesahující obrys vozidla a v případě snížené viditelnosti dozadu se doporučuje použití přidavných zrcátek.

Jízda s nosičem jízdních kol vyžaduje vědět, jak přizpůsobit svůj styl jízdy, věnovat zvláštní pozornost couvacím manévřům, zejména pokud je vozidlo vybaveno parkovacím asistentem.

Při použití s přívěsem zkontrolujte, zda je tažný hák přístupný a zda je zaručen úhlový pohyb přívěsu (měření objemu DIN 74058).

Pravidelně kontrolujte stav upevňovacích prvků nosiče jízdních kol, zejména po ujetí prvních km po montáži a pokaždé před a po nejdělnějších cestách, aby nedošlo k poškození koloběžky a/nebo vozidla. Pravidelně kontrolujte pryžové prvky pod horními a/nebo spodními třmeny a také popruhy; pokud se ukáže, že jsou porézní nebo poškozené, vyměňte je ihned.

Během instalace dávejte pozor, abyste nezavírali zadní výklopné dveře, pokud nejsou šrouby spodní tyče přenosného kola dobře upevněny; mohlo by to poškodit karoserii.

Při otevírání dveří zavazadlového prostoru zkontrolujte, zda konstrukce Carry-Bike a/nebo Bike-Block nezasahuje do střechy (zvýšená střecha) a/nebo do zařízení pro otevírání střechy (výsuvná střecha).

Pokud jde o zajištění jízdních kol, zkontrolujte, zda je dostatečná vzdálenost mezi řídítky a/nebo pedály a skly vozidel, aby nebyla narušena celistvost skla dodávky. Odstraňte příslušenství (dětské sedačky, košíky atd.) z jízdních kol, protože se mohou uvolnit v důsledku vibrací.

V některých případech může přítomnost jízdních kol bránit v činnosti stěrače zadního okna. Před aktivací stírátko zkontrolujte dosah stírátko.

Na tento typ Carry-Bike nelze použít ochranný obal na jízdní kola (Bike Cover).



Společnost Fiamma odmítá jakoukoli odpovědnost za materiální škody nebo zranění osob, které lze přičíst nesprávnému použití nebo montáži produktu; Doporučujeme uschovat návod k obsluze uvnitř vozidla.

Montáž výrobku musí být provedena v souladu s montážním návodem: výrobek nesmí být žádným způsobem měněn.

V důsledku instalace Carry-Bike na zadní nápravu vozidla je upraveno normální rozložení hmotnosti na dvě nápravy. Důležité je nikdy nepřekračovat maximální povolené zatížení na každou nápravu (ověřte v technickém průkazu).

Nikdy nepřekračujte maximální povolenou délku a maximální celkovou hmotnost plně naloženého vozidla.

Náklad musí být rozložen rovnoměrně a podle správného rozložení hmotnosti (těžší kola blízko stěny vozidla) a nesmí přesáhnout maximální šířku vozidla.

Přítomnost nosiče jízdních kol vždy označte označením odcházejících nákladů a v případě snížené viditelnosti dozadu je vhodné použít přídavná zpětná zrcátka.

Vezměte v úvahu přítomnost Carry-Bike, buďte opatrní při jízdě a zejména při couvání, zvláště pokud je vozidlo vybaveno parkovacími senzory.

Je důležité ověřit, že v případě použití s přívěsem zůstane spojka vozu přístupná a že je zaručena úhlová pohyblivost přívěsu (objemové rozměry DIN 74058).

Pravidelně kontrolujte stav upevnění carry-bike, zejména po prvních km a pokaždé před a po delších cestách, ujistěte se, že se stupačky nepohnuly, aby nedošlo k poškození carry-bike a/nebo vozidla. pravidelně kontrolujte pryžové části pod horními a/nebo spodními podpěrami a také popruhy; Pokud jsou porézní nebo opotřebované, okamžitě je vyměňte.

Při montáži dávejte pozor, abyste nezavřeli zadní výklopné dveře, pokud nejsou dotaženy šrouby na spodní tyči Carry-Bike, protože by mohly poškodit karoserii vozidla.

Při otevírání zadních výklopných dveří se ujistěte, že konstrukce Carry-Bike a/nebo Bike-Blocks nezasahuje do střechy (vysoká střecha) a/nebo jejich otevíracích systémů (vysoká střecha).

Při upevňování jízdních kol zkontrolujte, zda je dostatečná vzdálenost mezi činkami a/nebo pedály a zadními blatníky vozidel, aby nebyla narušena celistvost skla dodávky; odnímatelné díly (jako jsou dětské sedačky, tašky, vzduchové kompresory) musí být odpojeny od kol a uloženy uvnitř vozidla, protože vibrace by mohly způsobit jejich oddělení.

V některých případech nemusí zadní stěrač fungovat kvůli přítomnosti jízdních kol. Před použitím stěračů vezměte v úvahu akční rádius kartáče.

Na tento typ Carry-Bike není možné použít cyklistické kryty (Bike Cover).



TO

Společnost Fiamma odmítá veškerou odpovědnost za jakékoli zranění osob a poškození majetku v důsledku nesprávné montáže nebo použití produktu; doporučuje se ponechat návod k nosiči kol uvnitř vozidla.

Montáž výrobku musí být provedena v souladu s montážním návodem: výrobek nesmí být žádným způsobem upravován.

Po umístění Carry-Bike na zadní nápravu vozidla se změní normální rozložení hmotnosti na obě nápravy. Tato odchylka nesmí překročit maximální povolené zatížení pro každou z nich osa.

Nikdy nepřekračujte maximální povolenou délku a maximální celkovou hmotnost plně naloženého vozidla.

Zajistěte, aby zatížení probíhalo podle správného rozložení hmotnosti: náklad musí být rozložen rovnoměrně (těžší kola musí být umístěna na kolejnicích nejbližší k vozidlu), aby byla zajištěna větší stabilita, a nesmí překročit maximální šířku vozidla.

Přítomnost nosiče jízdních kol vždy označte pomocí značky označující výčnivající náklad a v případě snížení viditelnosti dozadu se doporučuje použití přidavných zpětných zrcátek.

Počítejte s přítomností Carry-Bike, dávejte pozor při řízení a zejména při couvání, zvláště pokud je vozidlo vybaveno parkovacími senzory.

Ujistěte se, že tažné zařízení zůstává přístupné a že je zaručena úhlová pohyblivost přívěsu (měření objemu DIN 74058) při použití s přívěsem.

Pravidelně kontrolujte stav upevnění nosiče jízdních kol, zejména po ujetí prvních km od montáže a pokaždé před a po delších jízdách, aby nedošlo k poškození carry-bike a/nebo vozidla, pravidelně kontrolujte pryžové díly pod svrškem a/nebo spodní držáky, stejně jako popruhy; pokud jsou porézní nebo opotřebené, okamžitě je vyměňte.

Při montáži dávejte pozor, abyste nezavírali zadní výklopné dveře, pokud nejsou dotaženy šrouby spodní tyče carry-bike; mohli byste poškodit karoserii.

Ujistěte se, že při otevírání dveří zavazadlového prostoru konstrukce Carry-Bike a/nebo Bike-Blocky nezasahují do samotné střechy (zvýšená střecha) a/nebo jejich otevíracích systémů (skládací střechy).

Při upevňování jízdních kol zkontrolujte, zda je dostatečná vzdálenost mezi řídítky a/nebo pedály a zadními skly vozidla, aby nedošlo k narušení celistvosti skel dodávky; nenechávejte příslušenství (dětské sedačky, košíky atd.) zavěšené na jízdních kolech, protože by se mohly vibracemi uvolnit.

V některých případech nemusí zadní stěrač fungovat kvůli přítomnosti kol. Před použitím stěrače věnujte pozornost akčnímu rádiu stírátká.

Na tento typ Carry-Bike není možné namontovat kryty jízdních kol (Bike Cover).



Společnost Fiamma odmítá veškerou odpovědnost za zranění osob a materiální škody způsobené nesprávnou instalací nebo nesprávným použitím produktu. Návod k nosiči jízdních kol se doporučuje uchovávat ve vozidle.

Instalace výrobku musí být provedena v souladu s montážním návodem: tento výrobek nesmí být žádným způsobem upravován.

Po montáži Carry-Bike na zadní nápravu vozidla se normální rozložení hmotnosti na obě nápravy změnilo. Tato změna nesmí překročit maximální povolenou hmotnost na nápravu.

Nikdy nepřekračujte maximální délku a technicky přípustnou maximální hmotnost plně naloženého vozidla.

Ujistěte se, že hmotnost nákladu je dobře rozložena: náklad by měl být rozložen rovnoměrně (nejtěžší kola by měla být umístěna na kolejnicích kol nejbližších zadní stěně) pro maximální stabilitu a neměla by být širší než maximální šířka vozidla.

Přítomnost nosiče jízdních kol musí být vždy označena SPZ pro přečnávající náklad a při snížené viditelnosti dozadu se doporučuje použití pomocných zrcátek.

Vždy si uvědomte přítomnost Carry-Bike, buďte opatrní při jízdě a zejména při couvání, zvláště pokud je vozidlo vybaveno parkovacími senzory.

Při použití přívěsu zkontrolujte, zda je tažné zařízení přístupné a zda je zohledněn prostor pro úhlový pohyb přívěsu podle DIN 74058.

Pravidelně kontrolujte upevnění nosiče jízdních kol, zejména po prvních kilometrech po instalaci a vždy před a po dlouhých cestách, aby nedošlo k poškození carry-bike a/nebo vozidla. Pravidelně kontrolujte pryžové části pod horním a/nebo spodním držákem a také popruhy. Porézní nebo opotřebované spojovací prvky okamžitě vyměňte.

Při montáži se ujistěte, že se zadní výklopné dveře nezavřou, pokud nejsou dotaženy šrouby spodní tyče nosiče jízdních kol; to může poškodit karoserii.

Při otvírání zadních výklopných dveří zkontrolujte, zda se rám Carry-Bike a/nebo Bike-Block nedotýká střechy (vysoká střecha) a/nebo otevíracích systémů (výsuvná střecha).

Při montáži jízdních kol zkontrolujte, zda je dostatečná vzdálenost mezi řídítky a/nebo pedály a zadním oknem vozidla, aby nedošlo k poškození skla. Odstraňte z jízdních kol veškeré příslušenství (dětské sedačky, košíky atd.), které by se mohlo vlivem vibrací uvolnit.

V některých případech může být provoz zadního stěrače narušen přítomností jízdních kol. Před použitím zadního stěrače zkontrolujte zdvih stěrače.

Na tento typ Carry-Bike není možné namontovat kryty jízdních kol (Bike Cover).



SV

Společnost Fiamma se zříká veškeré odpovědnosti za zranění osob nebo poškození majetku v důsledku nesprávné instalace nebo použití produktu. Návod k nosiči kol se doporučuje uchovávat uvnitř vozidla.

Montáž výrobku musí být provedena v souladu s montážním návodem. Výrobek nesmí být žádným způsobem upravován.

Po umístění Carry-Bike na zadní nápravu vozu se normální rozložení hmotnosti na obě nápravy změní. Tato změna nesmí vést k překročení maximálního povoleného zatížení na každou nápravu.

Nikdy nepřekračujte maximální povolenou délku a maximální celkovou hmotnost vozidla při plném zatížení.

Ujistěte se, že je zaručeno správné rozložení hmotnosti během zatížení: náklad musí být rovnoměrně rozložen (těžší kola by měla být umístěna na kolejnicích nejbližší k vozidlu), aby byla zajištěna vyšší stabilita a aby nebyla překročena maximální šířka vozidla.

Nosič jízdních kol vždy signalizuje cedulí, která upozorňuje na vyčnívající náklad a v případě zhoršené viditelnosti vzadu je vhodné použít přídavná zpětná zrcátka.

Počítejte s namontovaným Carry-Bike a dávejte pozor při jízdě a především při couvání, zvláště pokud je vůz vybaven parkovacími senzory.

Zajistěte, aby při použití přívěsu bylo možné dosáhnout na tažné zařízení a aby byla zaručena úhlová pohyblivost přívěsu (měření objemu DIN 74058).

Pravidelně kontrolujte upevnění nosiče kol, zejména po první jízdě po instalaci a před a po delších jízdách, aby nedošlo k poškození carry-bike a/nebo vozidla. Pravidelně kontrolujte pryžové části pod horním a/nebo spodním držákem a pásy. Pokud jsou porézní nebo opotřebené, okamžitě je vyměňte.

Ujistěte se, že během montáže nejsou zadní výklopné dveře zavřené, pokud nejsou dotaženy šrouby na spodní tyči přenosného kola, protože by mohlo dojít k poškození karoserie.

Ujistěte se, že se Carry-Bike a/nebo Bike-Block při otevírání zadních výklopných dveří nedotýkají samotné střechy (zvýšená střecha) a/ nebo otevíracích systémů (podhledová střecha).

Při páskování jízdních kol zkontrolujte, zda je dostatečná vzdálenost mezi řídítky a/nebo pedály a zadními okny, aby nedošlo k rozbití oken dodávky. Nenechávejte příslušenství (dětské sedačky, košíky atd.) na kolech, protože se mohou vlivem vibrací uvolnit.

V některých případech mohou motoroky bránit v činnosti stěrače zadního okna. Před zapnutím stěrače zkontrolujte akční rádius stěračů.

Na tento typ Carry-Bike nelze namontovat žádnou ochranu kol (Bike Cover).



Společnost Fiamma se zřídka veškeré odpovědnosti za jakákoli zranění a škody způsobené instalací nebo nesprávným použitím produktu. Návod k nosiči kol se doporučuje uchovávat uvnitř vozidla.

Instalace výrobku musí být provedena v souladu s montážním návodem. Výrobek nesmí být žádným způsobem upravován.

Po umístění Carry-Bike na zadní nápravu vozidla je třeba upravit normální rozložení hmotnosti na obě nápravy. Tato změna nesmí překročit maximální povolené zatížení na každou nápravu.

Nikdy nesmí být překročena maximální délka a celková maximální hmotnost naloženého vozidla.

Vezměte prosím na vědomí, že odečítání probíhá podle vhodného rozložení hmotnosti. Náklad musí být rozložen rovnoměrně (nejtěžší kola musí být umístěna na držáky nejbližší k vozidlu), aby byla zajištěna větší stabilita, a nesmí přesáhnout maximální šířku vozidla.

Na nosiči jízdních kol vždy upozorněte cedulí s upozorněním na vyčnívající náklad a při snížené viditelnosti dozadu se doporučuje použití přídavných zpětných zrcátek.

Počítejte s upevněním Carry-Bike tím, že budete dávat pozor při řízení a zejména při manévrování se zpátečkou. Zejména pokud je vozidlo vybaveno parkovacími senzory.

Při jízdě s přívěsem zkontrolujte, zda je tažný hák přístupný a zda jsou zaručeny otočné pohyby přívěsu (objem DIN 74058).

Pravidelně kontrolujte stav utažení nosiče kol, zejména po prvních kilometrech po montáži a před a po dlouhých cestách, aby nedošlo k poškození carry-bike a/nebo vozidla. Pravidelně kontrolujte pryžové součásti pod horním a/nebo spodním držákem a také řemeny. Pokud jsou citlivé nebo opotřebované, musí být okamžitě vyměněny.

Při montáži dávejte pozor, abyste nezavřít zadní výklopné dveře, pokud nejsou dotaženy šrouby na spodní tyči pro přenosné kolo. Hrozí poškození karoserie.

Když jsou dveře zavazadlového prostoru otevřené, zajistěte, aby se Carry-Bike a/nebo Bike-Block nedotýkaly samotné střechy (vysoká střecha) a/nebo jejich otevíracích systémů (zvýšená střecha).

Při upevňování jízdních kol zkontrolujte, zda je dostatečně velká vzdálenost mezi říditky jízdního kola a/nebo pedály a zadní okna vozidla, aby nedošlo k rozbití skleněného okna dodávky. Doplnky (dětské sedačky, košíky atd.) nesmí být ponechány na kolech, protože by se mohly vibracemi uvolnit.

V některých případech nemusí fungovat zadní okno kvůli namontovaným kolům. Před aktivací stěrače věnujte pozornost dosahu lišty stěrače.

Na tento typ Carry-Bike není možné namontovat chrániče na kola (Bike Cover).



NE

Společnost Fiamma se zříká jakékoli odpovědnosti za jakékoli zranění osob nebo poškození předmětů způsobené nesprávnou instalací nebo používáním produktu. Návod k nosiči kol doporučujeme uschovat uvnitř vozidla.

Montáž výrobku musí být provedena v souladu s montážním návodem. Za žádných okolností nesmí být na výrobku prováděny změny.

Po umístění Carry-Bike na zadní nápravu vozidla se změní normální rozložení hmotnosti na obě nápravy. Tato změna nesmí překročit maximální povolené zatížení na nápravu.

Nikdy nesmíte překročit maximální povolenou délku a maximální povolenou hmotnost pro plně naložené vozidlo.

Ujistěte se, že náklad je umístěn tak, aby byla hmotnost správně rozložena. Náklad musí být umístěn rovnoměrně (nejtěžší kola musí být umístěna na tyčích nejbliže k autu), pro zajištění větší stability nesmí přechýlávat přes šířku vozidla.

Na nosič jízdních kol vždy varujte pomocí značky, která upozorňuje na vyčnívající náklad a v případě snížené viditelnosti dozadu doporučujeme použití přidavných zpětných zrcátek.

Dávejte pozor na Carry-Bike. Buďte opatrní při běžné jízdě a zejména při couvání, zvláště pokud je vozidlo vybaveno parkovacími senzory.

V případě použití s přívěsem zkontrolujte, zda jsou k dispozici závěsné háky a zda je zaručen úhlový pohyb přívěsu (objemové měření DIN 74058).

Pravidelně kontrolujte upevnění nosiče jízdních kol, zejména poté, co ujedete první kilometry po instalaci a pokaždé před delšími cestami a po nich, abyste zabránili poškození carry-bike a/nebo vozidla. Pravidelně kontrolujte pryžové části pod horními a/nebo spodními tyčemi a kontrolujte pásy. Pokud by byly porézní nebo opotřebované, musíte je okamžitě vyměnit.

Při montáži dávejte pozor, abyste nezavírali dvířka, pokud nejsou dotaženy šrouby na spodní tyči Carry-Bike. Mohlo by dojít k poškození karoserie.

Zajistěte, aby se konstrukce Carry-Bike a/nebo Bike-Block při otevírání zavazadlového prostoru nedostala do kontaktu se střešou (zvýšená střecha) a/nebo otevíracími systémy (střešní poklop).

Při připojování jízdních kol zkontrolujte, zda je dostatečná vzdálenost mezi řídky a/nebo pedály a zadními okny vozidla, aby nedošlo k poškození skla vozu. Nikdy nenechávejte příslušenství (dětské sedačky, košíky atd.) na kolech, protože by se mohly v důsledku vibrací uvolnit.

V některých případech nebude fungovat zadní stěrač kvůli motorkám. Před spuštěním stěrače se ujistěte, že akční rádius košťatek.

Na tento typ přenosného kola nelze namontovat kryty na kola (Bike Cover).



BÝT

Společnost Fiamma nenese odpovědnost za případné škody na osobách nebo majetku v důsledku nesprávné instalace nebo používání výrobku. Návod k nosiči kol se doporučuje uchovávat ve vozidle.

Výrobek musí být instalován podle návodu k instalaci: výrobek nesmí být žádným způsobem upravován.

Když je Carry-Bike namontováno na zadní nápravu vozidla, změní se normální rozložení hmotnosti na dvě nápravy. Tato změna nesmí překročit maximální povolené zatížení na každou nápravu.

Nikdy nepřekračujte maximální povolenou délku nebo celkovou hmotnost vozidla při plném zatížení.

Dbejte na to, aby nakládání probíhalo při dodržení správného rozložení hmotnosti: náklad musí být rovnoměrně rozložen (těžší kola musí být umístěna v drážkách blíže k vozidlu) pro lepší stabilitu a nesmí přesáhnout maximální šířku vozidla.

Přítomnost nosiče jízdních kol vždy označte cedulí označující vyčnívající náklad a v případě snížené viditelnosti dozadu použijte přidavná zpětná zrcátka.

Věnujte pozornost přítomnosti Carry-Bike a buďte opatrní při jízdě a zejména při couvání, zvláště pokud má vozidlo parkovací senzory.

Pokud používáte přívěs, ujistěte se, že tažný hák je přístupný a že je zaručen úhlový pohyb přívěsu (rozměr DIN 74058).

Pravidelně kontrolujte upevnění nosiče kol, zejména po ujetí prvních kilometrů po instalaci a vždy před a po dlouhých cestách, aby nedošlo k poškození carry-bike a/nebo vozidla.

Pravidelně kontrolujte pryžové části pod horními a/nebo spodními podpěrami a pásy. Pokud jsou porézní nebo opotřebované, okamžitě je vyměňte.

Při montáži dávejte pozor, abyste nezavřeli dvířka, pokud nejsou dotaženy šrouby spodní podpěry Carry-Bike, může dojít k poškození košíku.

Ujistěte se, že konstrukce Carry-Bike a/nebo Bike-Block při otevírání dveří nenaráží na střechu (zvýšená střecha) a/nebo její otevírací systémy (podstřešky).

Při připojování jízdních kol zkontrolujte, zda je mezi řídítky a/nebo pedály a zadním oknem vozidla dostatek místa, aby nedošlo k poškození skla. Nenechávejte příslušenství (dětské sedačky, košíky atd.) připevněné na kolech, vibrace by je mohly uvolnit.

V některých případech nemusí fungovat stěrač zadního okna kvůli kolům. Před spuštěním stěrače věnujte pozornost akčnímu poloměru taveniny.

Na tento typ přenosného kola nelze namontovat kryt na kolo (Bike Cover).



PT

Společnost Fiamma odmítá veškerou odpovědnost za možná zranění osob a poškození předmětů v důsledku nesprávné montáže nebo použití produktu; doporučujeme uschovat návod k nosiči kol uvnitř vozidla.

Montáž výrobku musí být provedena v souladu s montážním návodem: výrobek nesmí být žádným způsobem upravován.

Po umístění Carry-Bike na zadní nápravu vozidla je třeba upravit normální rozložení hmotnosti na obě nápravy. Tato změna nesmí překročit maximální povolené zatížení pro každou nápravu.

Nikdy nepřekračujte maximální povolenou délku a maximální celkovou hmotnost plně naloženého vozidla.

Dbejte na to, aby nakládání probíhalo se správným rozložením hmotnosti: náklad musí být rozložen rovnoměrně (nejtěžší jízdní kola musí být umístěna na kolejnicích nejbližší k vozidlu), aby byla zaručena větší stabilita, a nesmí přesáhnout maximální šířku vozidla.

Přítomnost nosiče kol vždy signalizujte pomocí značky označující předpokládané zatížení a v případě snížení viditelnosti dozadu je vhodné použít přídatná zrcátka.

Vždy vezměte v úvahu přítomnost Carry-Bike, dávejte pozor při řízení a zejména při couvání, zvláště pokud je vozidlo vybaveno parkovacími senzory.

Zkontrolujte, zda je při použití s přívěsem přístupný tažný hák a zda je zaručena úhlová pohyblivost přívěsu (měření objemu DIN 74058).

Pravidelně kontrolujte stav upevnění nosiče jízdních kol, zejména po ujetí prvních km po montáži a vždy před delšími cestami a po nich, aby nedošlo k poškození carry-bike a/nebo vozidla, pravidelně kontrolujte gumové části pod horní a/nebo spodní podpěry nebo popruhy; pokud jsou porézní nebo opotřebované, okamžitě je vyměňte.

Během instalace dávejte pozor, abyste nezavírali víko zavazadlového prostoru, pokud nebyly odstraněny šrouby na spodní tyči Carry-Bike; mohlo by dojít k poškození karoserie.

Ujistěte se, že při otevírání víka zavazadlového prostoru konstrukce Carry-Bike a/nebo Bike-Blocky nezasahují do samotné střechy (zvýšená střecha) a/nebo jejích otevíracích systémů (stropní střechy).

Při zajišťování jízdních kol zkontrolujte, zda je dostatečná vzdálenost mezi řídítky a/nebo pedály a zadními okny vozidla, aby nebyla narušena celistvost skel dodávky; nenechávejte příslušenství (dětské sedačky, košíky atd.) připevněné na jízdních kolech, protože by se mohlo vlivem vibrací uvolnit.

V některých případech nemusí fungovat zadní stěrače kvůli přítomnosti jízdních kol. Před použitím stěračů čelního skla věnujte pozornost dosahu stírátků.

Na tento typ Carry-Bike není možné namontovat kryty jízdních kol (Bike Cover).



RAIL PREMIUM BLACK Č. položky

98656-880



RAIL PREMIUM S ČERNÁ Položka č.

98656-881

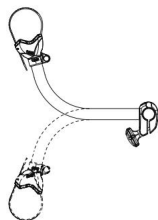


LIŠTA QUICK BLACK Č. položky

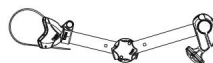
98656-098



BIKE-BLOCK PRO S

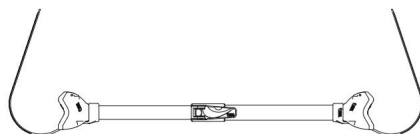


BIKE-BLOCK PRO SD



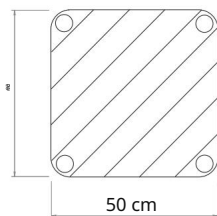
ADAPTÉR RÁMU KOL Č. položky

06602-01-



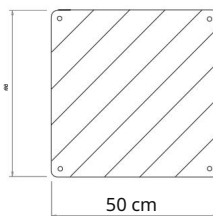
PLASTOVÝ SIGNÁL Č.

položky 98782-005



ALU SIGNAL Položka

č. 98782-010

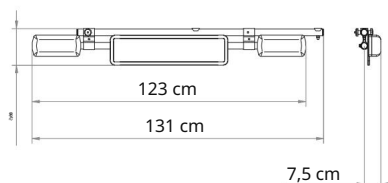


KABELOVÝ ZÁMEK

Položka č. 98656-338



NOSIČ SPZ Č. položky 06146-01-





- V** Záruka Plamen
V případě vad materiálu a výroby má zákazník nárok na záruku v souladu s místními zákony a předpisy země, ve které byl produkt zakoupen.
- Z** Záruka plamene
V případě rozporu zboží může spotřebitel za nezbytných podmínek uplatnit právo na reklamaci u prodávajícího za podmínek stanovených v souladu s místní legislativou.
- FR** Záruka plamene
V případě neshody produktu může spotřebitel uplatnit svá práva na reklamaci v rámci záruky způsobem stanoveným místními právními předpisy, pokud jsou splněny podmínky reklamace.
- JE** Záruka Fiamma
V případě poruch nebo vad materiálu a výroby může zákazník uplatnit záruku v souladu se zákony a předpisy země, ve které byl výrobek zakoupen.
- TO** Záruka plamene
V případě neshody zboží bude moci spotřebitel uplatnit záruku u prodávajícího podle postupů stanovených místními právními předpisy, pokud budou splněny podmínky.
- NL** Zaručený plamen
V případě neshody zboží může spotřebitel uplatnit zákonnou záruku vůči prodávajícímu, jak je stanoveno v místních předpisech, pokud to okolnosti odůvodňují.
- SV** Záruka plamene
V případě vad zboží může spotřebitel uplatnit záruku v souladu s místní legislativou, pokud to okolnosti odůvodňují.
- DK** Garanti plamene
V případě vad materiálu a zpracování má spotřebitel nárok na záruku prodejce v souladu s místními zákony a předpisy země, ve které byl produkt vyroben.
- NE** Garanti plamenů
V případě vad zboží může spotřebitel uplatnit svá práva ze záruky u prodejce v souladu s pravidly stanovenými v místním roveru, pokud jsou pro to předpoklady.
- BÝT** Záruka Fiamma
Pokud jsou zjištěny nedostatky ve shodě výrobků, může spotřebitel požadovat u prodávajícího záruční práva v rámci místní legislativy, je-li reklamace oprávněná.
- PT** Záruční plamen
V případě vady ve shodě zboží může spotřebitel uplatnit záruku u prodávajícího v souladu s postupy stanovenými místními zákony, pokud pro to existují podmínky.



bytamma.com

Fiamma SpA - Itálie
Via San Rocco, 56
21010 Cardano al Campo (VA)

Všechna práva vyhrazena.
Společnost Fiamma
SpA si vyhrazuje právo kdykoli bez upozornění
upravit ceny, materiály, specifikace a
modely nebo ukončit výrobu jakéhokoli modelu.